

2021年5月31日

株式会社やまや

2021年3月期

決算説明資料

2020年4月1日～2021年3月31日



宮城県仙台市宮城野区榴岡3丁目4-1

アゼリアヒルズ19階

022-742-3114(経理部)

FAX 022-742-3100

第1部：連結 2021年3月期の業績

連結 2021年3月期 実績

●連結 2021年3月期 実績

- 売上高 1,500.0億円(前期比 Δ 10.8%)
- 営業利益 Δ 2.5億円(前期は 営業利益41.6億円)
- 経常利益 14.3億円(前期比 Δ 66.0%)
- 親会社株主に帰属する当期純利益 Δ 79.7億円(前期は 親会社株主に帰属する当期純利益2.0億円)
- EBITDA 33.6億円(前年同期比 Δ 50.9%)

※EBITDA=経常利益+支払利息+減価償却費
+のれん償却額

単位(百万円)

項目	2020年3月期(前年)		2021年3月期(当年)					
	実績	構成比	修正 業績予想	構成比	実績	構成比	予想比	前期比
売上高	168,168	-	150,914	-	150,003	-	Δ 0.6%	Δ 10.8%
売上総利益	56,609	33.6%	-	-	38,970	25.9%	-	Δ 31.1%
販管費	52,445	31.1%	-	-	39,221	26.1%	-	Δ 25.2%
営業利益	4,163	2.4%	Δ 2,338	-	Δ 251	-	-	-
経常利益	4,227	2.5%	Δ 1,285	-	1,438	0.9%	-	Δ 66.0%
親会社株主に 帰属する 当期純利益	205	0.1%	Δ 8,926	-	Δ 7,979	-	-	-
EBITDA	6,853	4.0%	-	-	3,366	0.2%	-	Δ 50.9%

セグメント別 2021年3月期 実績

●酒販事業 2021年3月期 実績

- 売上高 1,348.5億円(前期比 +10.5%)
- 営業利益 62.2億円(前期比 +54.4%)

●外食事業 2021年3月期 実績

- 売上高 157.6億円(前期比 Δ67.0%)
- 営業利益 Δ64.9億円(前期は 営業利益1.1億円)

※酒販事業の月別売上・客数推移については16ページをご覧ください。

単位(百万円)

項目	2020年3月期 (前年)				2021年3月期 (当年)					
	酒販事業		外食事業		酒販事業			外食事業		
	実績	構成比	実績	構成比	実績	構成比	前期比	実績	構成比	前期比
売上高	122,070	-	47,741	-	134,857	-	+10.5%	15,764	-	Δ67.0%
売上総利益	25,410	20.8%	31,254	65.5%	28,638	21.2%	+12.7%	10,388	65.9%	Δ66.7%
販管費	21,376	17.5%	31,138	65.2%	22,411	16.6%	+4.8%	16,879	107.1%	Δ45.8%
営業利益	4,034	3.3%	116	0.2%	6,227	4.6%	+54.4%	Δ6,490	-	-

チムニー(株)決算数値と当社連結時の数値の相違について

単位(百万円)

項目	チムニー(株) 決算数値	やまや連結に至る会計処理						やまや 連結 計上数値
	2021年3月期 実績	(注①) 改装閉店損失を特別 損失より営業外費用 へ振替	(注②) チムニー(株) のれん償却費減算	(注③) チムニー子会社化による のれん償却額加算等	(注④) 非支配株主に帰属 する四半期純利益 の計上	(注⑤) 株つぼ八持分法 投資損失減産	(①~⑤計) 会計処理による調整 額合計	
売上高	13,230	-	-	-	-	-	-	13,230
売上総利益	9,226	-	-	-	-	-	-	9,226
販管費	15,326	△142	△480	520	-	-	△102	15,223
営業損失	△6,100	142	480	△520	-	-	102	△5,998
経常損失	△4,553	△26	480	△520	-	86	20	△4,533
税引前損失	△8,064	-	480	△7,227	-	86	47	△14,726
法人税等	940	-	-	-	-	-	-	940
非支配株主に帰属 する当期純損失	0	-	-	-	△4,284	-	-	△4,284
親会社株主に帰属 する四半期純損失	△9,004	-	480	△7,227	4,284	86	-	△11,382

注① チムニー(株)では、改装・閉店損失が特別損失に計上されておりますが、当社会計基準に合わせ、営業外費用へ振替を行っております。

注② チムニー(株)実績には「のれん償却」が含まれておりますが、チムニー株式取得による連結のれん算定時の純資産にはチムニー(株)としての「のれん」を含めておりませんので、チムニー(株)としての「のれん償却」を消去しております。(4月～3月で480百万円)

注③ チムニー株式取得による連結のれんが128億円計上され、これを20年均等償却としており、償却額は年間6.4億円でしたが、当第3四半期に64億円減損したことに伴い、5.2億円の計上となっております。

注④ 当社の2020年3月末のチムニー株の議決権比率は51.0%であるため、49.0%が非支配株主持分となります。このためチムニー(株)の当期純損失△9,004百万円に、(注②)チムニー(株)のれん償却減算480百万円及び、(注③)に含まれる有価証券評価損等305百万円(注⑤)株つぼ八持分法投資損失減算86百万円を加えた△8,743百万円の49.0%である△4,284百万円が非支配株主に帰属する当期純損失に計上されます。

連結財務状況 2021年3月期（バランスシート）

- 総資産 576.1億円（前期末比 Δ 57.0億円）
- 負債 332.3億円（前期末比 +65.7億円）
- 純資産 243.7億円（前期末比 Δ 122.8億円）

単位(百万円)

	'20年3月期 期末	'21年3月期 期末	前期末比
流動資産	28,888	32,537	+3,649
固定資産	34,432	25,076	Δ 9,356
流動負債	21,951	28,133	+6,182
固定負債	4,710	5,102	+392
純資産	36,659	24,378	Δ 12,281
総資産	63,320	57,614	Δ 5,706

■ 資産に関するポイント

- ・主な内訳は、現金及び預金86.6億(+29.3億)、未収入金152.1億(+3.2億)、のれん23.4億(Δ 69.5億)、差入保証金83.4億(Δ 9.0億)、長期繰延税金資産6.7億(Δ 8.9億)

■ 負債に関するポイント

- ・主な内訳は、短期借入金105.5億(+45.5億)、長期借入金7.0億(+6.5億)

■ 純資産に関するポイント

- ・利益剰余金143.4億(Δ 84.8億)、非支配株主持分6.5億(Δ 40.8億)

連結財務状況 2021年3月期 (キャッシュ・フロー)

単位(百万円)

	'20年3月期累計 (前年)	'21年3月期累計 (当年)
営業活動によるキャッシュ・フロー	677	△490
税金等調整前当期純利益	788	△9,178
減価償却費・のれん償却費	2,613	1,887
法人税等の支払	△1,875	△1,420
その他合計	△849	8,221
投資活動によるキャッシュ・フロー	△752	△1,211
固定資産の取得による支出	△1,200	△1,115
その他合計	448	△96
財務活動によるキャッシュ・フロー	△3,845	4,652
借入金の増加による収入	△2,100	5,600
借入金等の返済による支出	△799	△314
配当金、その他の支出	△946	△634
現金及び現金同等物に係る換算差額	-	-
現金及び現金同等物の増減額	△3,920	2,949
現金及び現金同等物の期首残高	9,634	5,714
現金及び現金同等物の期末残高	5,714	8,664

■ キャッシュフローに関するポイント

<営業活動によるキャッシュフロー>

- ・税金等調整前当期純利益△91.7億、減損損失82.9億

<投資活動によるキャッシュフロー>

- ・有形固定資産の取得による支出11.1億
差入保証金の回収10.2億

<財務活動によるキャッシュフロー>

- ・短期借入金48.0億、長期借入金8.0億

連結 2022年3月期 業績予想

●連結 2022年3月期業績予想

- 売上高 1,520.0億円(前期比 +1.3%)
- 営業利益 40,0億円(前期は 営業利益△2.5億円)
- 経常利益 50.0億円(前期比 +247.5%)
- 親会社株主に帰属する当期純利益 29.0億円(前期は親会社株主に帰属する当期純利益 △79.7億円)

単位(百万円)

項目	2021年3月期		2022年3月期		
	実績	構成比	業績予想	構成比	前期比
売上高	150,003	-	152,000	-	+1.3%
営業利益	△251	-	4,000	2.6%	-
経常利益	1,438	0.9%	5,000	3.2%	+247.5%
親会社株主に帰属する当期純利益	△7,979	-	2,900	1.9%	-

(2022年3月期予想セグメント別)

	酒販事業		外食事業	
	業績予想	前期比	業績予想	前期比
売上高	131,000	△2.9%	23,201	+46.7%

*セグメント間取引消去等により、セグメントの合計値は連結数値とは一致しません。

連結 2021年3月期 業績のポイント

当期のわが国経済は、新型コロナウイルス感染症の拡大に伴う経済活動の抑制などにより、個人消費や雇用情勢の低迷が続く厳しい状況となりました。

(酒販事業)

2020年4月7日に、新型コロナウイルス感染症拡大に伴い、日本政府の緊急事態宣言が発出されました。ステイホームが呼びかけられ、学校の休校やテレワークの推進もあって、巣ごもり需要が大きくなりました。特にゴールデンウィークには、売上の伸びが最大となりました。7月にはGoToトラベルが始まりましたが、同感染症拡大の第2波が発生したことで自治体独自の緊急事態宣言などが出されました。これにより、帰省のないお盆となり、巣ごもり需要は続き、ギフトの売上も伸びました。10月には酒税改正があったため、9月にビール類新ジャンルの仮需が起きました。当社では早期から新ジャンルの販売強化に努めており、この仮需でも売上を増やしました。11月になると同感染症拡大の第3波が発生しました。全国でまた移動の制限が呼びかけられ、正月も帰省需要のないものとなりました。それに代わり帰歳暮と呼ばれるギフトの売上が増えました。飲食店の営業時間短縮などが再び要請され、年末の忘年会需要などもなくなる中で、今年1月には再び政府から、東京近郊に緊急事態宣言が出されました。対象の地域が追加され、期限も延長されて、解除は3月下旬となりました。しかしその解除前に宮城県が独自の緊急事態宣言を出すなどしており、家庭需要はなおも続いています。

インターネットで事前にご注文を承り、車でご来店していただいて、受け取りができる「やまやドライブスルー」を、全店舗に展開しました。

(外食事業)

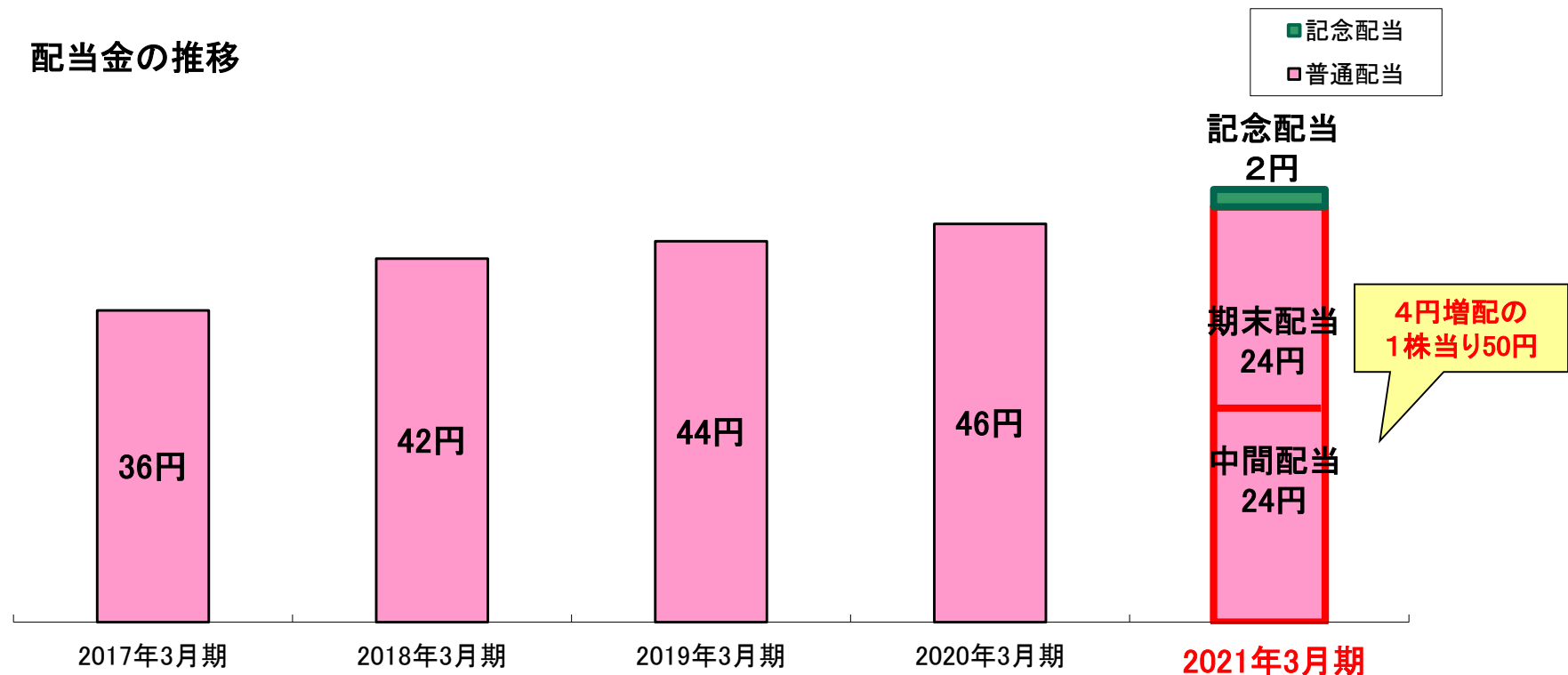
外食事業では、一時的にはGoToイート事業の影響もあって、客数が回復する展開もありましたが、第3波にもおよぶ新型コロナウイルス感染症の拡大と、それに対する緊急事態宣言の発出等により、営業時間の短縮や休業の要請に協力することとなりました。そうした中で居酒屋の需要は大きく減少し、極めて厳しい状況となりました。

こうした状況の中で、お客様の行動パターンの変化への対応として、従来の居酒屋スタイルから食事を中心とした業態の開発を進めております。「ウイズコロナ」のフォーマットとして、「焼肉 牛星」、「大衆食堂 安べゑ」、「和食旬菜 海鮮料理 はなの屋」といった業態の展開は順調に進捗しており、引き続き業績の回復を図ってまいります。

配当政策について

- 当社は、安定的な配当を継続することが配当政策上重要であると考えております。さらに企業体質の一層の強化と今後の事業展開に備えるための内部留保の充実を勧奨して、株主への配当を実施していくことを基本方針とし、中間配当と期末配当の年2回の配当を行うことにしております。
- この方針に基づき、2021年3月期の中間配当を、直近の中間期決算を考慮し、公表済みの配当予想どおり、1株当たり24円といたしました。期末配当については1株当たり24円に、創業50周年の記念配当2円を合わせて、合計1株につき50円としております。

配当金の推移



業態(屋号)別店舗数について(2021年3月末現在)

＜酒販事業＞	店舗数	うちダイソー併設店舗数
やまや	332	40
業務店・通販	9	0
小計	341	40

＜外食事業＞	店舗数	うちFC店舗数
はなの舞	173	101
さかなや道場	150	45
安べゑ	35	0
牛星	13	3
その他	106	52
コントラクト事業	90	0
チムニー子会社3社	37	0
つぼ八	161	158
伊藤課長等	30	25
小計	795	384

グループ合計店舗数	1, 136
-----------	--------

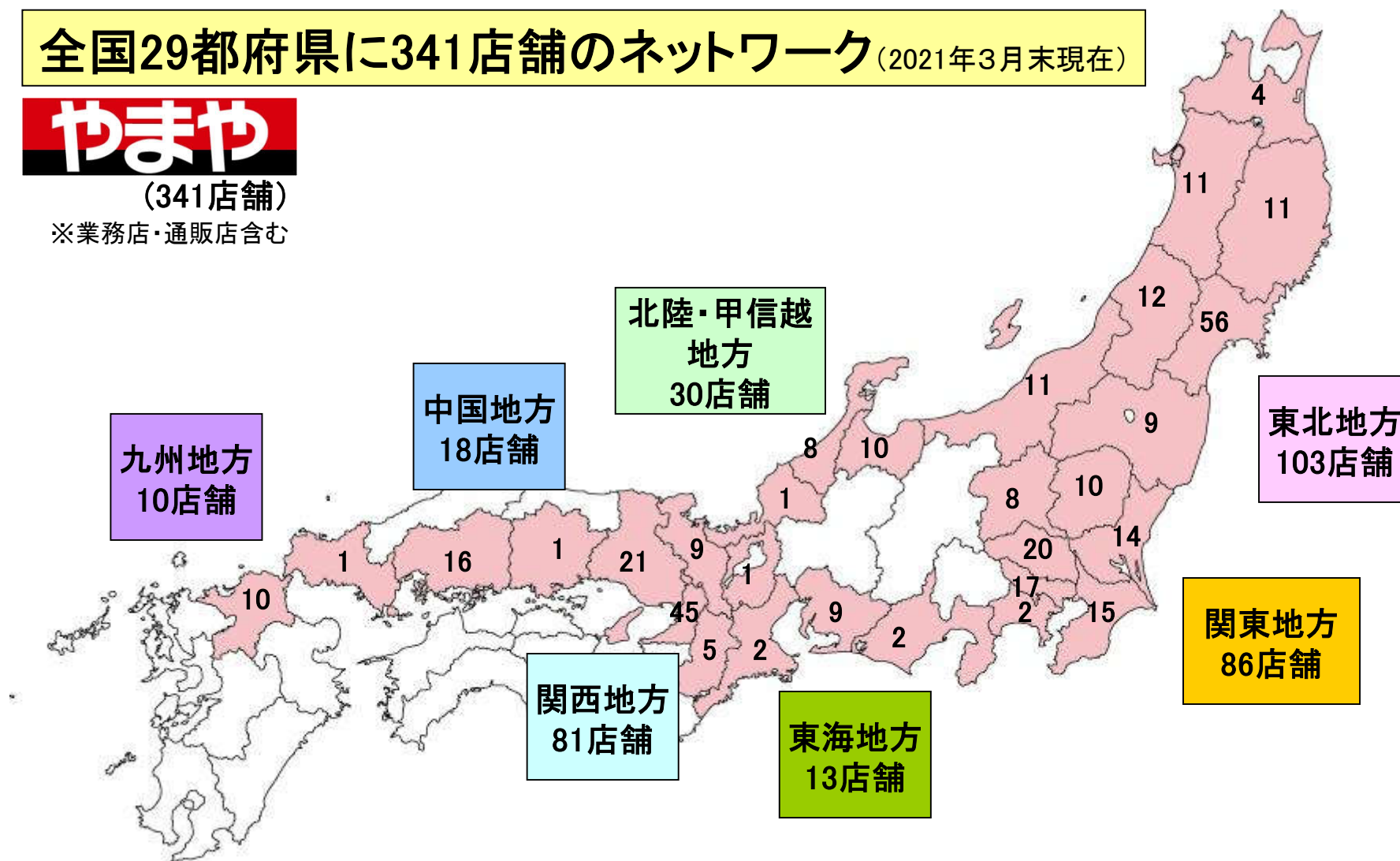
酒販事業 店舗ネットワーク

全国29都府県に341店舗のネットワーク (2021年3月末現在)

やまや

(341店舗)

※業務店・通販店含む



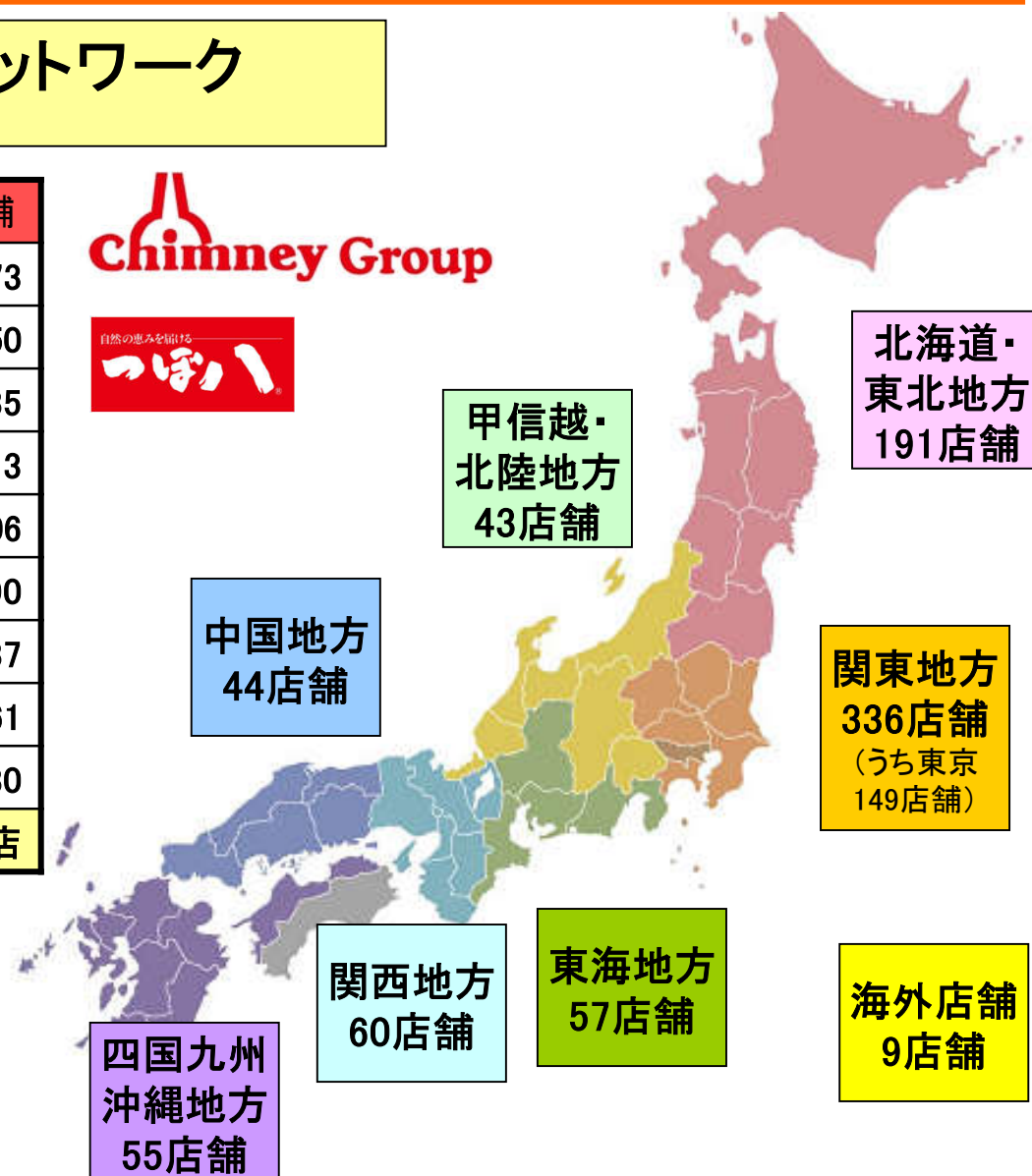
外食事業 店舗ネットワーク

国内外で795店舗のネットワーク

(2021年3月末現在)

	直営店	FC店	総店舗
はなの舞	72	101	173
さかなや道場	105	45	150
安べゑ	35	0	35
牛星	10	3	13
その他	54	52	106
コントラクト事業	90	0	90
チムニー子会社	37	0	37
つぼ八	3	158	161
伊藤課長等	5	25	30
合計	411店	384店	795店

Chimney Group



重要な連結子会社の状況

名称	資本金	議決権比率	主要な事業内容
やまや関西(株)	45百万円	100.0%	酒類・食料品等の小売
やまや商流(株)	38百万円	100.0%	酒類・食料品等の卸売
やまや東日本(株)	10百万円	100.0%	酒類・食料品等の小売
大和蔵酒造(株)	10百万円	100.0%	酒類・食料品の製造及び卸売
チムニー(株)	100百万円	50.8%	居酒屋を中心とした飲食業
(※1)めっちゃ魚が好き(株)	100百万円	50.8%	居酒屋を中心とした飲食業
(※1) (株)紅フーズコーポレーション	10百万円	50.8%	居酒屋を中心とした飲食業
(※1)魚鮮水産(株)	20百万円	42.3%	漁業、鮮魚の仕入及び販売
(※1)大田市場チムニー(株)	5百万円	50.8%	鮮魚・青果等の仕入及び販売
(※2)(株)つぼ八	50百万円	56.0% (34.0%)	居酒屋を中心とした飲食業
(※2)つぼ八酒類販売(株)	10百万円	56.0% (34.0%)	酒類の卸売

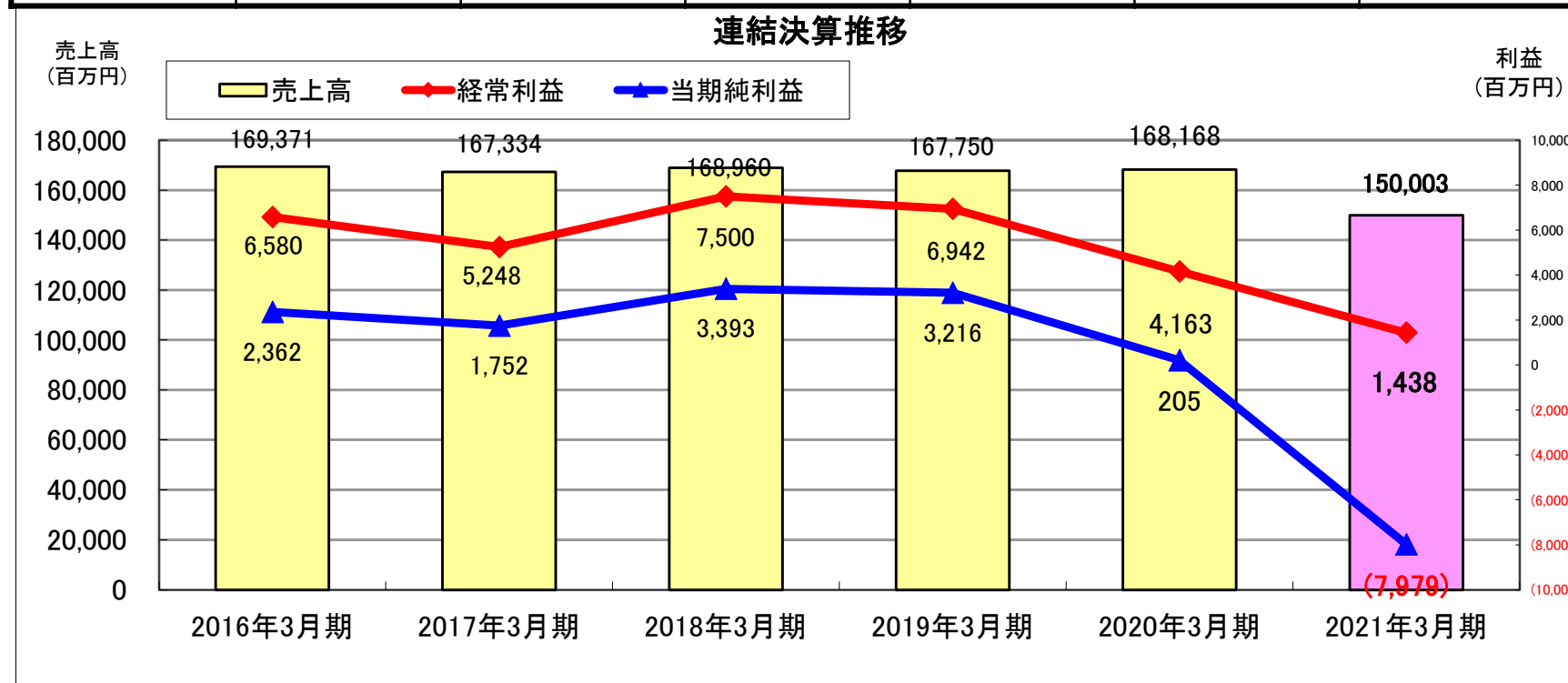
(※1)めっちゃ魚が好き(株)、(株)紅フーズコーポレーション、魚鮮水産(株)、大田市場チムニー(株)の3社はチムニー(株)を通じた間接保有の連結子会社です。チムニー(株)の3社の議決権比率は、めっちゃ魚が好き(株)、(株)紅フーズコーポレーション及び大田市場チムニー(株)は100%、魚鮮水産(株)は83.4%となっており、それぞれに(株)やまやのチムニー(株)の議決権比率50.8%を乗じたものが、これら3社の議決権比率となります。

(※2)議決権比率(内)は、当社子会社であるチムニー(株)の保有率です。つぼ八酒類販売(株)は(株)つぼ八を通じた連結子会社です。(株)つぼ八の議決権比率は100%であり、それに(株)やまやの(株)つぼ八の議決権比率56.0%を乗じたものが、つぼ八酒類販売(株)の議決権比率となります。

連結決算推移

単位(百万円)

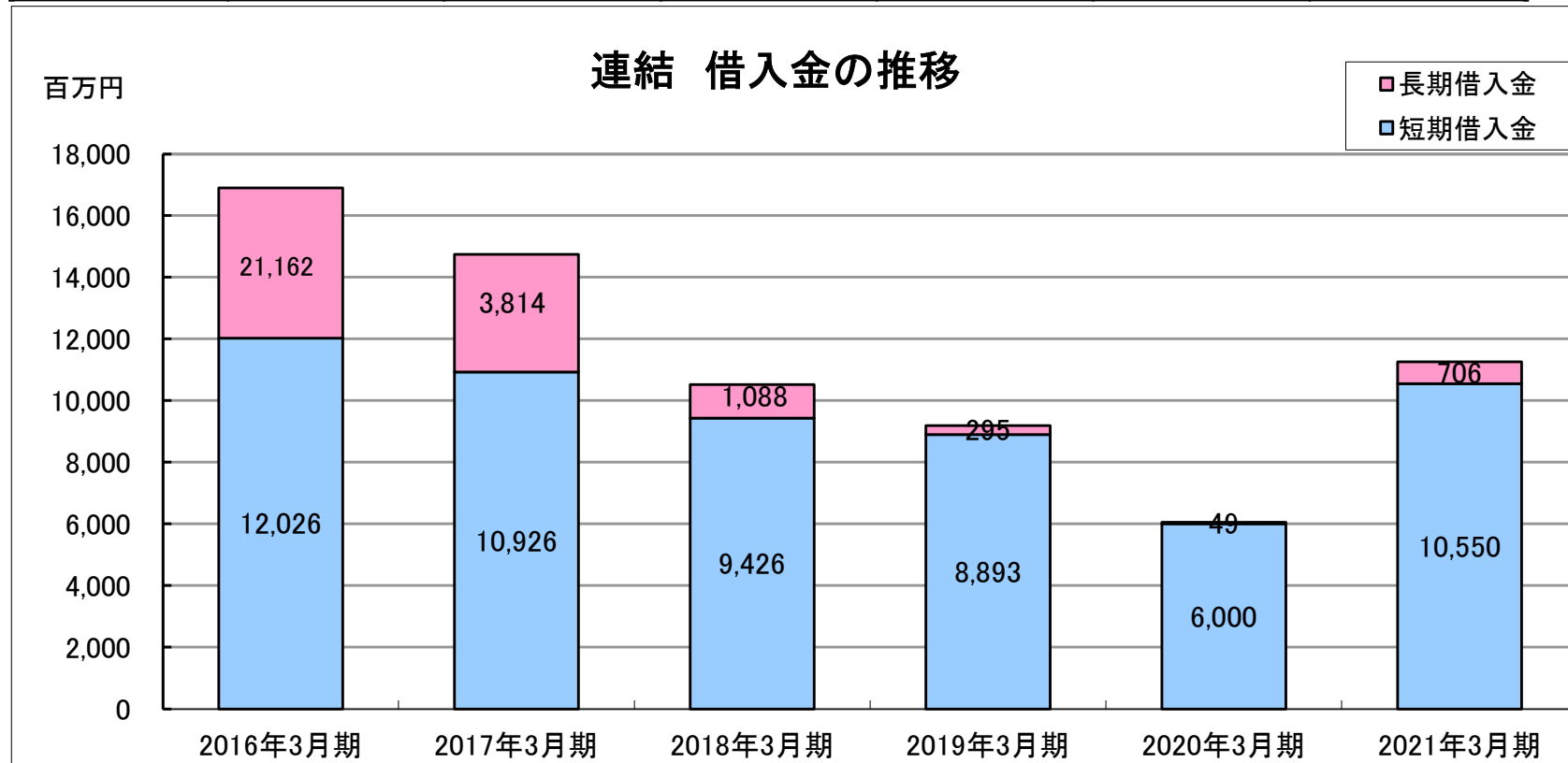
	2016年3月期	2017年3月期	2018年3月期	2019年3月期	2020年3月期	2021年3月期
売上高	169,371	167,334	168,960	167,750	168,168	150,003
営業利益	6,553	5,255	7,411	6,894	4,163	△251
経常利益	6,580	5,248	7,500	6,942	4,227	1,438
当期純利益	2,362	1,752	3,393	3,216	205	△7,979



連結 借入金の状況

単位(百万円)

	‘16年3月期	‘17年3月期	‘18年3月末	‘19年3月末	‘20年3月末	‘21年3月末
短期借入金	12,026	10,926	9,426	8,893	6,000	10,550
長期借入金	4,874	3,814	1,088	295	49	706
合計	16,900	14,740	10,514	9,188	6,049	11,256



第2部:セグメント別 2021年3月期の業績

酒販事業 2021年3月期 実績

●酒販事業 2021年3月期 実績

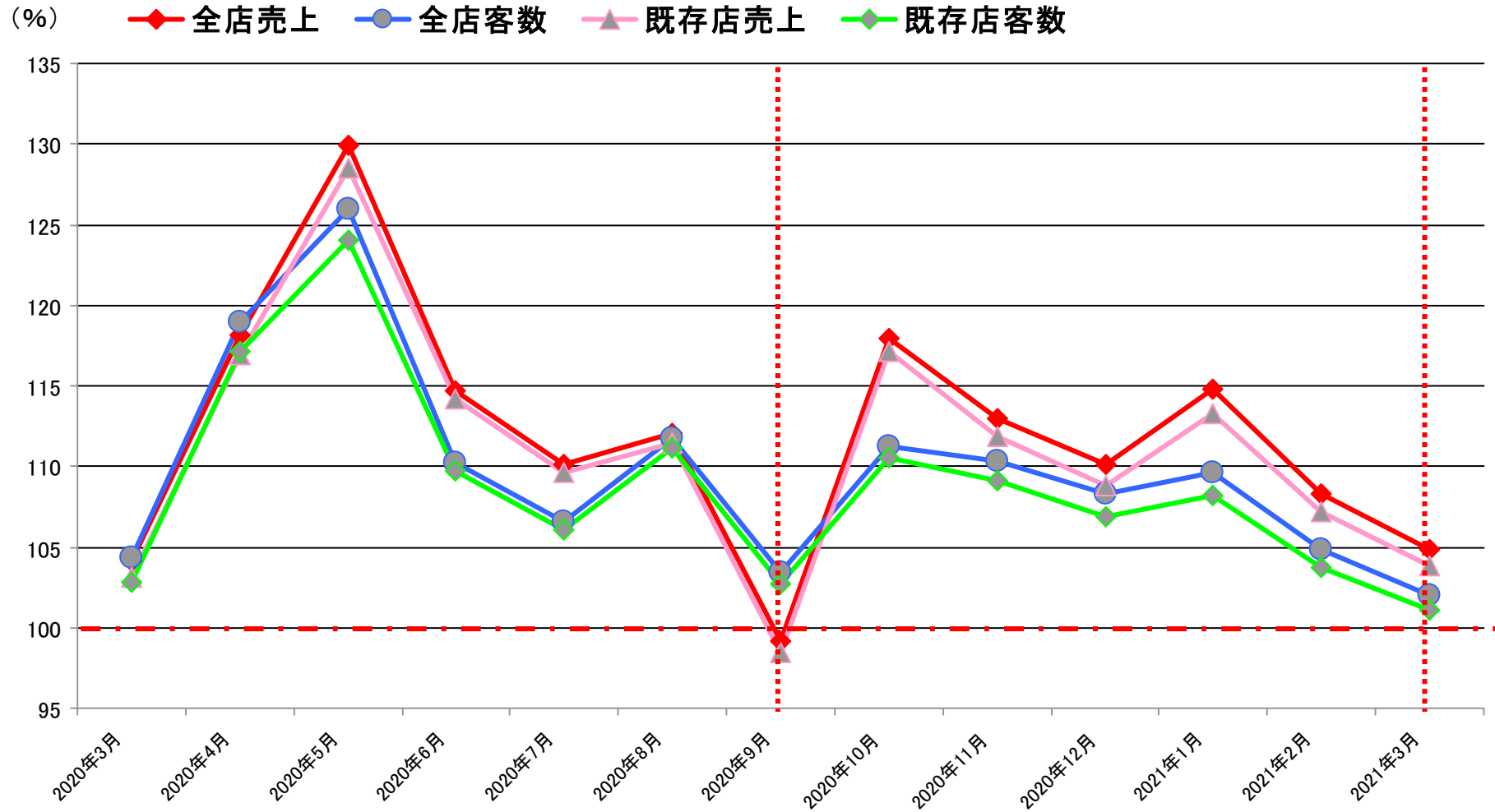
- 売上高 1,348.6億円(前期比 +10.5%)
- 営業利益 62.2億円(前期比 +54.4%)

単位(百万円)

項目	2020年3月期 (前年)	構成比	2021年3月期 (当年)	構成比	前期比
売上高	122,071	-	134,860	-	+10.5%
売上総利益	25,411	20.8%	28,607	21.2%	+12.7%
販管費	21,376	17.5%	22,384	16.6%	+4.8%
営業利益	4,034	3.3%	6,223	4.6%	+54.4%

酒販事業 2021年3月期の業績

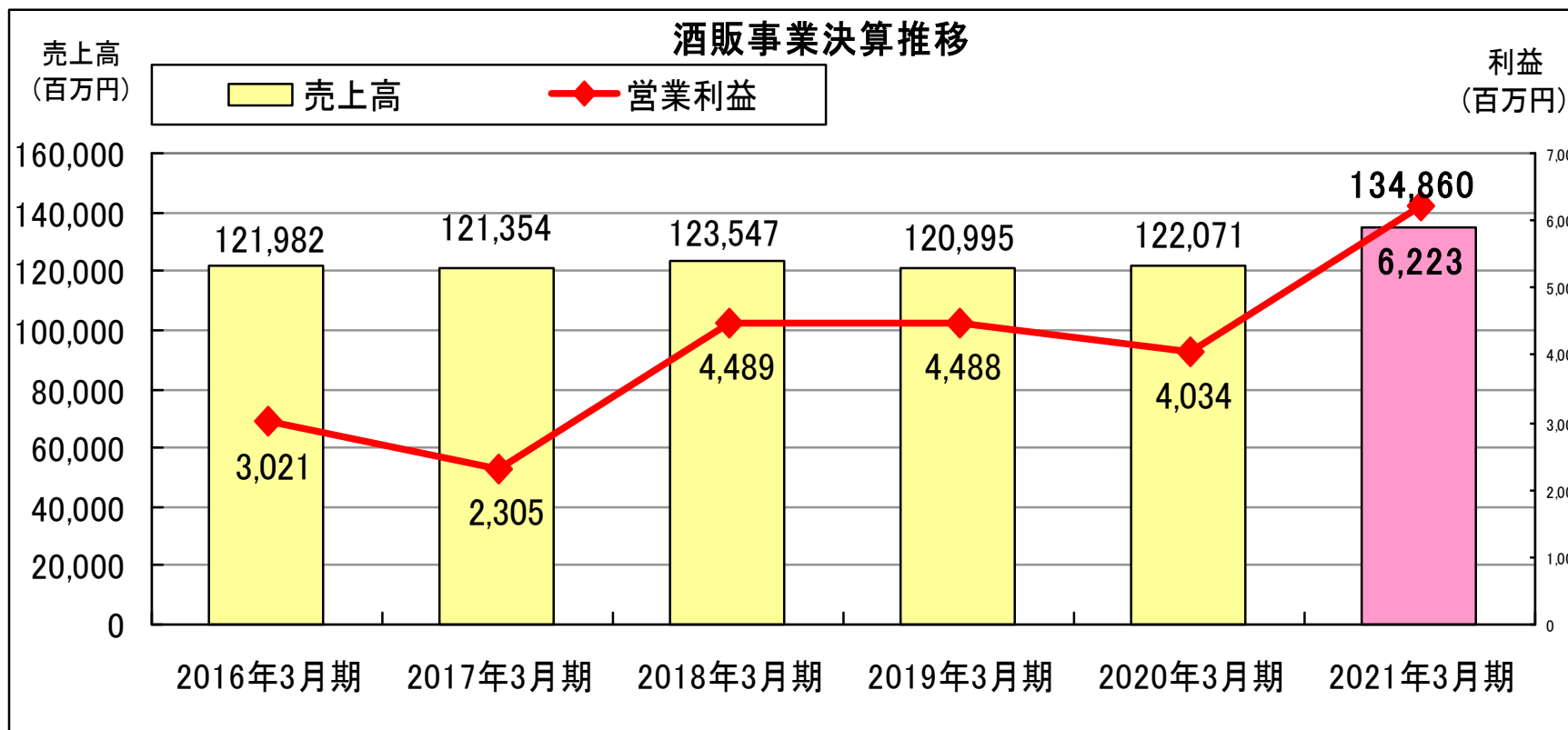
店舗売上及び客数 前年対比の推移



酒販事業 決算推移

単位(百万円)

	2016年3月期	2017年3月期	2018年3月期	2019年3月期	2020年3月期	2021年3月期
売上高	121,982	121,354	123,547	120,995	122,071	134,860
営業利益	3,021	2,305	4,489	4,488	4,034	6,223



酒販事業 財務状況 2021年3月期(バランスシート)

- 総資産 529.3億円 (前期比 +11.4億円)
- 負債 161.9億円 (前期比 Δ 23.6億円)
- 純資産 367.3億円 (前期比 +35.0億円)

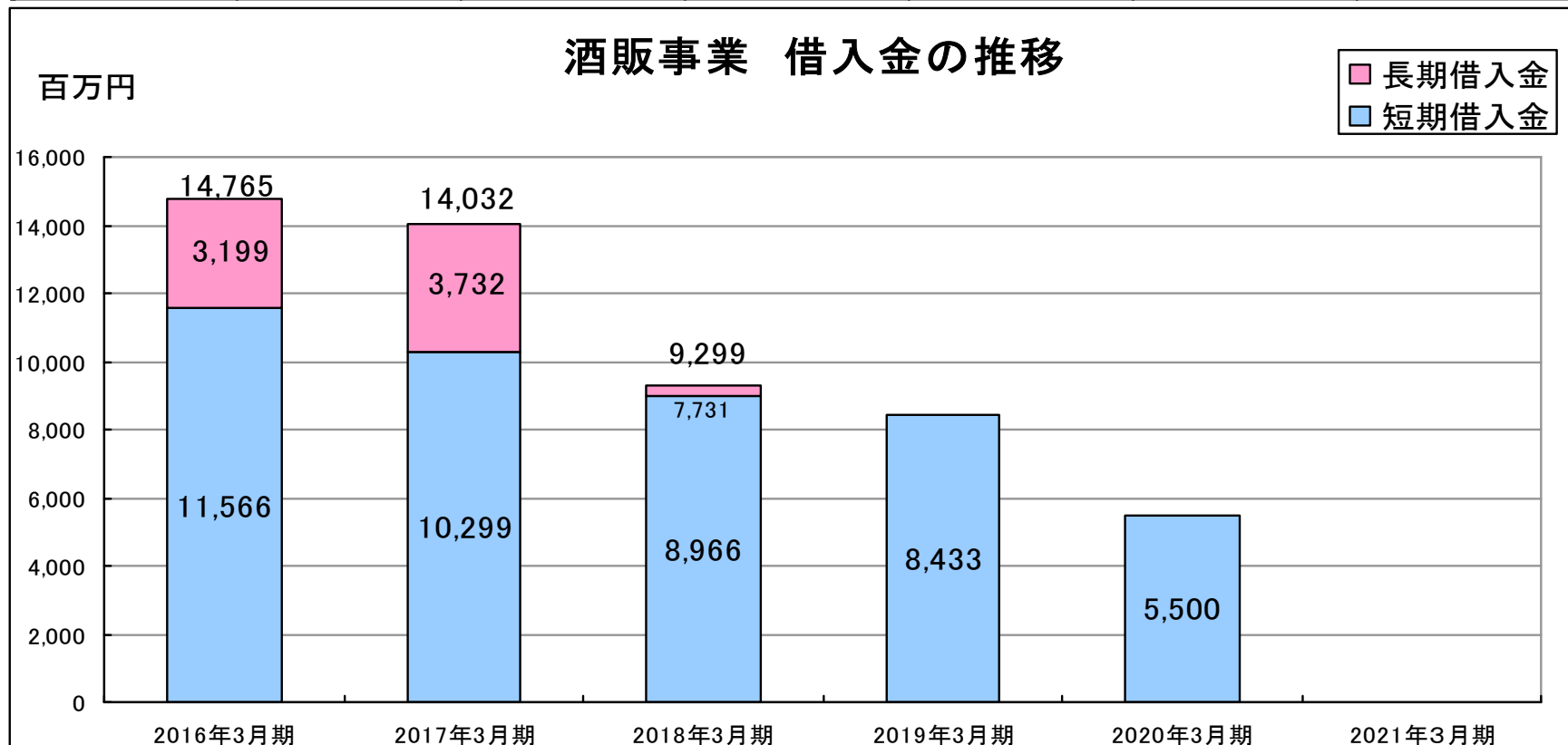
単位(百万円)

	2020年3月末	2021年3月末	前期比
流動資産	22,230	23,355	+1,124
固定資産	29,562	29,578	+15
流動負債	17,007	14,582	Δ 2,425
固定負債	1,552	1,612	+60
純資産	33,232	36,737	+3,505
総資産	51,792	52,933	+1,140

酒販事業 借入金の状況

単位(百万円)

	2016年3月期	2017年3月期	2018年3月期	2019年3月末	2020年3月末	2021年3月末
短期借入金	11,566	10,299	8,966	8,433	5,500	-
長期借入金	3,199	3,732	333	-	-	-
合計	14,765	14,032	9,299	8,433	5,500	-



株式会社やまや 株式の状況(2021年3月31日現在)

■ 株式の状況

- ・発行可能株式総数 35,000,000株
- ・発行済株式総数 10,847,870株
- ・株主数 15,761名

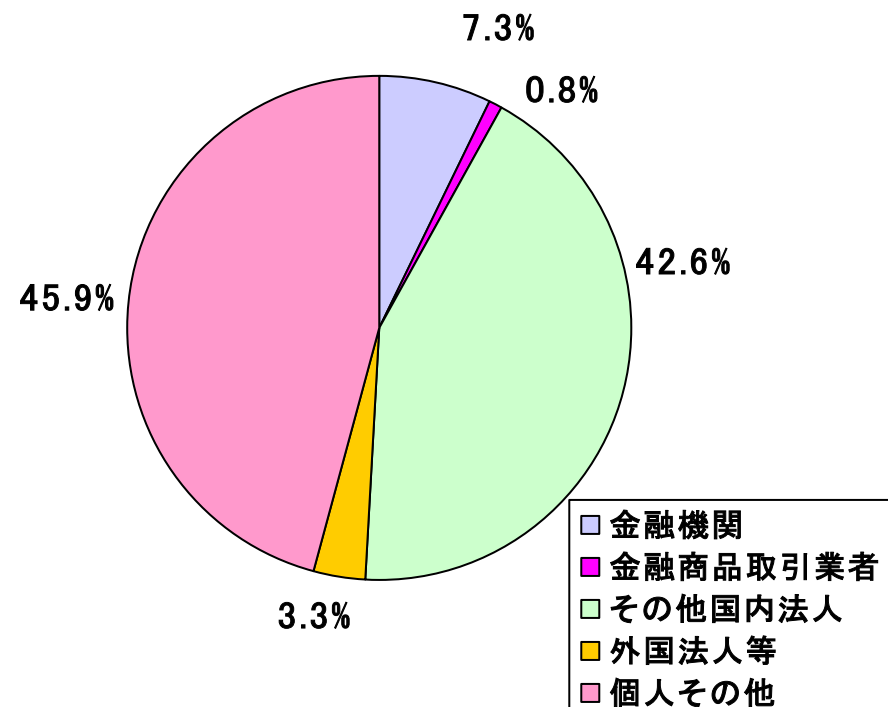
■ 大株主(上位10名)

株主名	持株数 (株)	持株 比率 (%)
山内コンサルタント(株)	2,476,000	22.83
山内英靖	2,169,640	20.01
イオン(株)	2,072,730	19.11
山内浩晶	325,060	2.99
(株)七十七銀行	220,000	2.02
山内英房	197,960	1.82
日本マスタートラスト信託銀行(株) 信託口	121,500	1.12
山内一枝	85,800	0.79
(株)三井住友銀行	71,610	0.66
(株)日本カストディ銀行(信託口)	66,700	0.61

※持株比率は自己株式6,122株を控除して計算しております。

■ 所有者別株主分布状況

金融機関	792,310株
金融商品取引業者	91,776株
その他国内法人	4,625,166株
外国法人等	354,932株
個人その他	4,983,686株
合計	10,847,870株



外食事業 2021年3月期実績

●外食事業 2021年3月期実績

- 売上高 157.6億円(前期比 Δ67.0%)
- 営業利益 Δ64.9億円(前期は 営業利益1.1億円)

単位(百万円)

項目	2020年3月期 (前年)	構成比	2021年3月期 (当年)	構成比	前期比
売上高	47,741	-	15,764	-	Δ67.0%
売上総利益	31,254	65.5%	10,388	65.9%	Δ66.7%
販管費	31,138	65.2%	16,879	107.1%	Δ45.8%
営業利益	116	0.2%	Δ6,490	-	-

外食事業 決算推移

単位(百万円)

	2016年3月期	2017年3月期	2018年3月期	2019年3月期	2020年3月期	2021年3月期
売上高	48,131	47,128	46,761	48,197	47,741	15,764
営業利益	3,531	2,978	2,915	2,398	116	△6,490

